

Inledning

GSM-Modulen, IVT-230, erbjuder att via SMS bli uppmärksammas på de okvitterade A- och B-larm som finns i REGO.

Larm kan skickas till tre konfigurerade mottagare (nummer):

Dag,
Kväll/helg och
Reserv

Vem som för tillfället är mottagare av larmen styrs av REGO.

Modemet konfigureras enkelt via SMS från en vanlig mobiltelefon där man även kan fråga efter aktuellt status för larm och temperaturer. Även börvärdesförskjutningen kan ställas in via SMS. En PIN-kod kan användas för att säkerställa att obehöriga inte kan kommunicera med modemet. PIN-kod kan utelämnas om avsändaren är konfigurerad som larmmottagare.

Supportfrågor

Vid supportfrågor kontakta er återförsäljare eller serviceombud. Produkten IVT-230 ägs av IVT Industrier AB dit ni även kan vända er. Får ni inte den hjälp ni behöver försöker vi självklart hjälpa till så gott vi kan.

Före installation

En kritisk komponent är SIM-kortet. SIM-kort kan antingen införskaffas direkt från Licera med hjälp av bifogat avtalsformulär alternativt via någon annan återförsäljare.

Beställ från Licera

Ta ut abonnemangsavtalet ur kartongen med modemet och fyll i enligt instruktionen, faxa sedan avtalet till Licera. Om IVT-230 har levererats utan SIM-kort sänder vi det normalt samma dag, korrekt konfigurerat tillsammans med avtalskopia.

Vid användning av kontantkort

Att tänka på är att PIN-koden ska vara avslagen. Ett vanligt kontantkort går utmärkt att använda. Tänk dock på att det alltid behöver finnas pengar laddat och att vissa operatörer stänger av kort efter ca 1 år om det inte använts eller laddats med pengar.

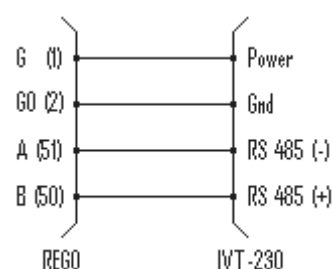
Installation

Klistra antennen på en plats där det finns mottagning, t.ex källarfönster.

Antennen får inte klistras på en metallyta. Om möjligt, prova genom att hålla en mobiltelefon med abonnemang från samma operatör som installerats i IVT-230 för att avgöra var antennen lämpligast monteras.

Montera modemet i närheten så att antennsladden räcker med hjälp av medföljande DIN-skena. Modemet får inte monteras i värmepumpen eller i styrskåp för värmepumpen.

Dra en 4-ledarkabel (typ telefonsladd) till REGO 5001 och anslut modemet enligt koppling till höger.



Driftsättning av modemmet

Spänningssätt modemmet.

Modemet är utrustat med fyra lysdioder som visar systemstatus. Vid spänningstillslag blinkar alla lysdioder till, därefter uppträder lysdioderna enligt nedanstående tabell.

Kontrollera att lysdioden "Internet" blinkar med korta blink var 3:e sekund.

Internet	Långsamt blink varje sekund	Systemet håller på att starta upp. Denna fas tar normalt 10-15 sekunder. Om det dröjer längre bör SIM-kort och antenninstallation kontrolleras.
	Kort blink var tredje sekund	Enheten har hittat GSM-nätet och är redo att skicka/ta emot SMS.
Alarm	Konstant fast sken	Okvitterade larm har registerats.
Central	Fast sken i ½ sekund	Modemet tar emot SMS.
	Korta blink i ca 2 sekunder	Modemet skickar SMS.
Status	Fast sken i 2-3 sekunder	Kommunikation mot REGO sker (var 10:e sekund)
	Blink varje varje sekund	Ingen kontakt med REGO finns, kontrollera att REGO är på och att kablage ordentligt anslutet.

Konfiguration av modemmet

Vid installation av systemet måste en initial konfiguration av modemmet göras. Den parameter som behöver ställas in är mottagare för dag (D). Detta görs genom att skicka ett SMS till modemets telefonnummer med följande innehåll

```
D!0707123456
```

där 0707123456 byts ut mot larmmottagarens (dagtid) telefonnummer.

Modemet kommer att returnera ett SMS med den uppdaterade konfigurationen. Om aktuell konfiguration vill läsas ut vid senare tillfälle skickas enbart kommandot "C?".

Det är även lämpligt att programmera följande funktioner

```
!!Anläggningsnamn
```

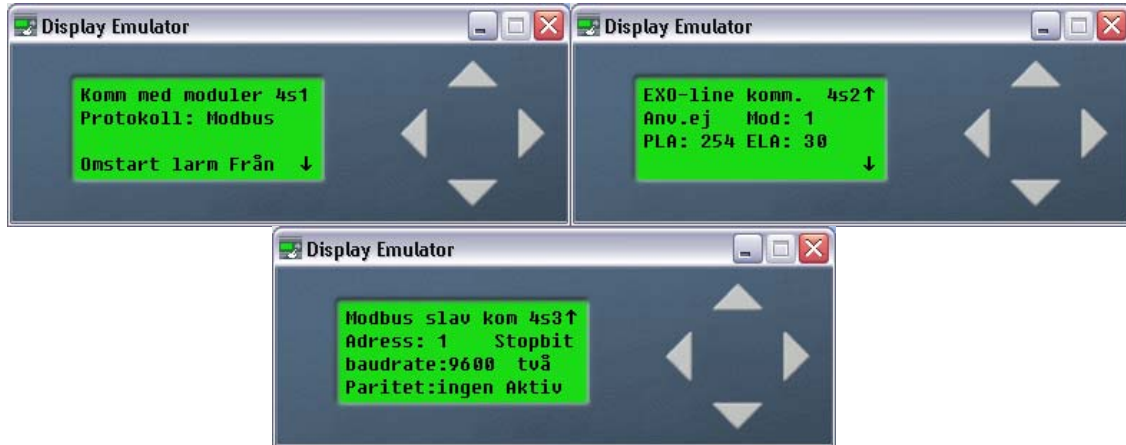
```
N!0705123456
```

```
R!0705123456
```

Där N! 0707123456 byts ut mot larmmottagarens (utanför dagtid) telefonnummer och R! 0707123456 byts ut mot larmmottagarens (reserv) telefonnummer

Konfiguration av Rego 5001

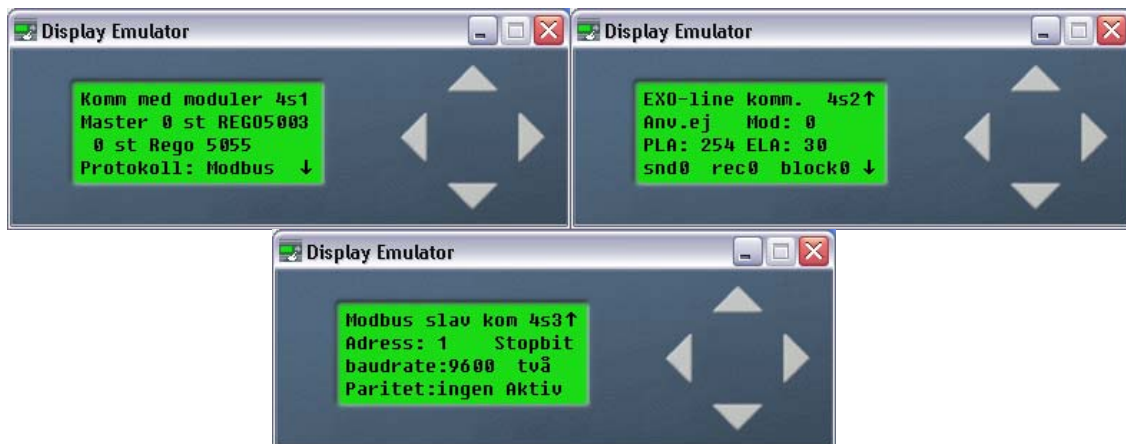
Gå till servicemenyn och sedan till 4s1, 4s2 och 4s3, kontrollera och ändra sidorna enligt nedan:



Kontrollera sedan att modemets lysdiod "Status" lyser i 2-3 sekunder och sedan är släckt i 10 sekunder, vilket indikerar kommunikation OK.

Konfiguration av Rego 5002 och 5003

Gå till servicemenyn och sedan till 4s1, 4s2 och 4s3, kontrollera och ändra sidorna enligt nedan:



Kontrollera sedan att modemets lysdiod "Status" lyser i 2-3 sekunder och sedan är släckt i 10 sekunder, vilket indikerar kommunikation OK.

Larm

Vid larm i REGO kommer ett SMS att skickas om tidkanalerna för respektive larmklass är på i REGO (meny 4.1.1 och 4.1.2). Vilken telefon som larmets skickas till beror på tidkanal Dagtid (meny 4.1.3). Larm skickas normalt ej om displayen i REGO används, önskas larmsändning även när displayen används, t.ex. vid test, ställ om "Larmsändning" i meny 4.1.4 från "Auto" till "Till"
Vid larm och larmsändning aktiv tänds lysdioden "Alarm" på modemmet, därefter börjar lampan "Central" att blinka när SMS:et sänds iväg.

Om inte larmen kvitteras i REGO inom en viss tid (meny 4.1.4)

skickas även ett SMS till reservmottagare.

Maximalt kommer 5 SMS för varje larmklass att skickas. Efter kvittens av larm nollställs räknaren och 5 nya SMS tillåts.

Ett larmmeddelande består av: ID på systemet, aktiva larmklasser, antal okvitterade larm och totalt antal larpunkter för respektive klass. Därtill läggs larmtexter för de okvitterade larmen.

Exempel på larmmeddelande:

Alarmstatus
ID: IVT-Värmepump
Klass A (X): 2(4)
Klass B (-): 0(16)
Givarfel T1 framled
Låg T5 rum

Detta meddelande rapporterar 2 okvitterade A-larm (aktivt) av totalt 4 och 0 okvitterade B-larm (ej aktivt) av totalt 16.

Status

Det finns två olika statusmeddelanden som kan läsas ut vid behov: Alarmstatus och Temperaturstatus. För att få nuvarande alarmstatus skickas ett SMS med innehållet "S?" (eventuellt med inledande PIN-kod). Modemet returnerar då ett svar med nuvarande alarmstatus enligt exemplet ovan.

Temperaturstatus erhålls genom att skicka meddelandet "T?" (eventuellt med inledande PIN-kod).

Exempel på temperaturstatus:

Tempstatus

ID: IVT-Värmepump

Värme: 20.5

Ute: -0.9

Slingtank: 50.8

Varmvatten: 61.5

Börv. värme: 40.0

Börv. förskj: 0.0

Börvärdesförskjutning

Genom att skicka kommandot "T! <värde>" (eventuellt med inledande PIN-kod) så justeras börvärdesförskjutningen (parallellförskjutning) till angivet värde. Kvittens på kommandot fås genom ett temperaturstatus-meddelande (enligt ovan).

Kommandon

Nedan presenteras en sammanställning av de kommandon som kan skickas till modemmet via SMS. Flera kommandon kan kombineras i samma SMS. Kommandona avskiljs då med ett mellanslag. Inledande PIN-kod måste anges om inte avsändaren finns lagrad som mottagare av larmmeddelande eller att PIN-kodsfunktionen är avslagen (PIN-kod 0000).

Om ett felaktigt kommando anges returneras ett SMS med aktuell konfiguration och titeln "Felaktigt kommando".

Exempel på SMS med inledande PIN-kod:

```
1234 D!0707654321 N!0707654321 R!0707654321
```

Detta SMS kommer att ställa om mottagaren för dag, kväll/helg och reserv. Därefter kommer ett svar innehållandes nuvarande konfiguration att returneras till avsändaren för att bekräfta omställningen.

C?
ex. C? Fråga efter konfiguration
Ett SMS med aktuell konfiguration
returneras

P:1234

I:IVT-Värmepanna
D:0705123456
N:0705123456
R:0705123456

D!
ex. D!070512 Sätt mottagare för dag
3456 Sätter mottagare för dag till 0705123456

I!
ex. I!Storga Sätt ID för systemet.
tan10 Används i SMS-meddelande för att
idenitifiera systemet.

N!
ex. N!070512 Sätt mottagare för kväll/helg
3456 Sätter mottagare för kväll/helg till
0705123456

P!
ex. P!567856 Sätt om PIN-kod.
78 PIN-koden måste upprepas två gånger för
att sättas om. Om PIN-kodsfunktion ej ska
användas sätts koden till 0000
(fabriksinställning).
ex. P!000000 Slår av PIN-kodsfunktionen
00

R!
ex. R!070512 Sätt mottagare för reserv
3456 Sätter mottagare för reserv till
0705123456

S?
ex. S? Fråga efter alarmstatus
SMS med nuvarande alarmstatus returneras

Alarmstatus
ID: IVT-Värmepump
Klass A (X): 0(4)
Klass B (X): 0(16)

T?
ex. T? Fråga efter temperaturstatus
SMS med aktuella temperaturer returneras

Tempstatus
ID: IVT-Värmepump
Värme: 20.5
Ute: -0.9
Slingtank: 50.8
Varmvatten: 61.5

